

50A

ТОКОСЪЕМНОЕ КОНТАКТНОЕ КОЛЬЦО

Токосъёмные контактные кольца представляет собой набор колец, соединённых со щетками, предназначенный для того, чтобы позволить току перейти с неподвижной детали на вращающуюся. Серия 50 А используется в крановых двигателях, кабельных подъёмных машинах и т.д.

Токосъёмные контактные кольца 50А могут иметь 50А фазовые кольца (максимум 16 колец) и они поставляются как с защитой, так и без. Защита представлена несколькими направленными вниз отверстиями для циркуляции воздуха, а нижняя опорная пластина снабжена тремя дренажными отверстиями для удаления влаги, которая может образоваться внутри устройства.

ОСОБЕННОСТИ

Эти устройства подходят только для передачи тока с частотой питающей сети 50-60 Гц.

МАТЕРИАЛЫ

Токосъёмные контактные кольца имеют ударопрочную защиту из термопластика для предотвращения случайных контактов с токоведущими частями



СТРОИТЕЛЬНЫЕ
ПОДЪЕМНИКИ



ПРОМЫШЛЕННАЯ
АВТОМАТИКА

СТАНДАРТЫ – МАРКИРОВКА – СЕРТИФИКАЦИЯ

- Соответствие директивам ЕС:
2006/95/CE: директива низковольтного оборудования
2006/42/CE директива машинного оборудования
- Соответствие стандартам:
EN 60204-1 безопасность машин – Электрооборудование машин

EN 60309-1 Клеммные колодки, штепсельные разъёмы, соединительные устройства промышленного назначения
- Общие требования
EN 60529 Степень защиты обеспечиваемая корпусом
- Маркировка и Сертификация: **CE**

ОСНОВНЫЕ ТЕХНИЧЕСКИЕ ХАРАКТЕРИСТИКИ

- Хранить при температуре: $-40^{\circ}\text{C}/+70^{\circ}\text{C}$
- Эксплуатировать при температуре: $-25^{\circ}\text{C}/+70^{\circ}\text{C}$
- Степень защиты:
IP 22 (токосъёмник с защитой)
IP 00 (токосъёмник без защиты)

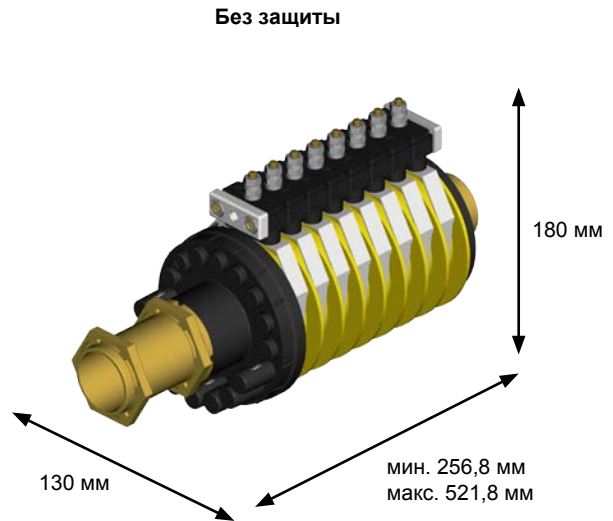
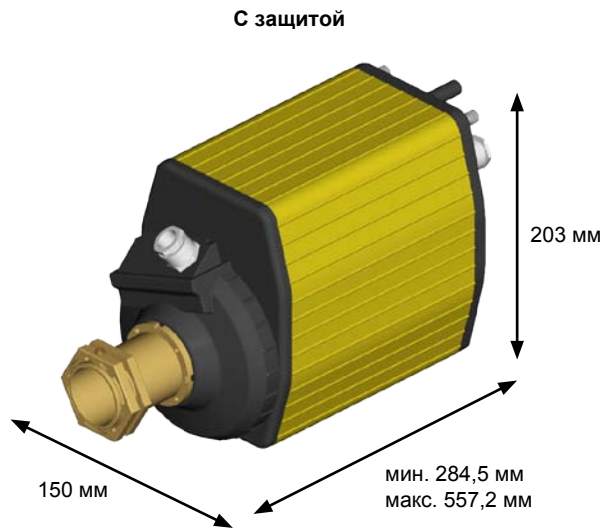
Категория изоляции: класс I
Рабочее положение: любое
Кабельный ввод: кабельные зажимы M20 - M25
Маркировка и Сертификация: **CE**

ЭЛЕКТРИЧЕСКИЕ ХАРАКТЕРИСТИКИ

- Номинальный рабочий ток: 50A
- Номинальное рабочее напряжение: 400 В
- Номинальное напряжение изоляции: 660 В
- Максимальная скорость: 3 об/мин.

- Подключение: Клеммы с винтом M4 или клеммой проушиной
Маркировка и Сертификация: **CE**

ГАБАРИТНЫЕ РАЗМЕРЫ

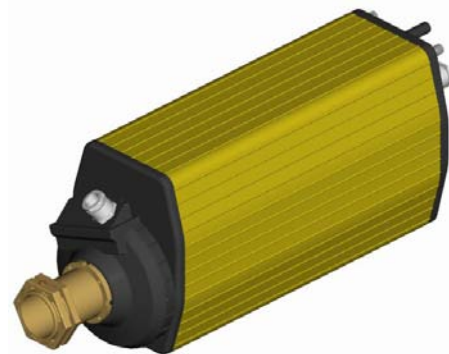


ВАРИАНТЫ СБОРКИ

Стандартный (вид в разрезе)



Стандартный с 16 кольцами



Изделия и их характеристики, описанные в данной брошюре, могут быть изменены без предварительного уведомления. Данное описание, ни при каких обстоятельствах, не может быть договорным.



TER Tecno Elettrica Ravasi srl

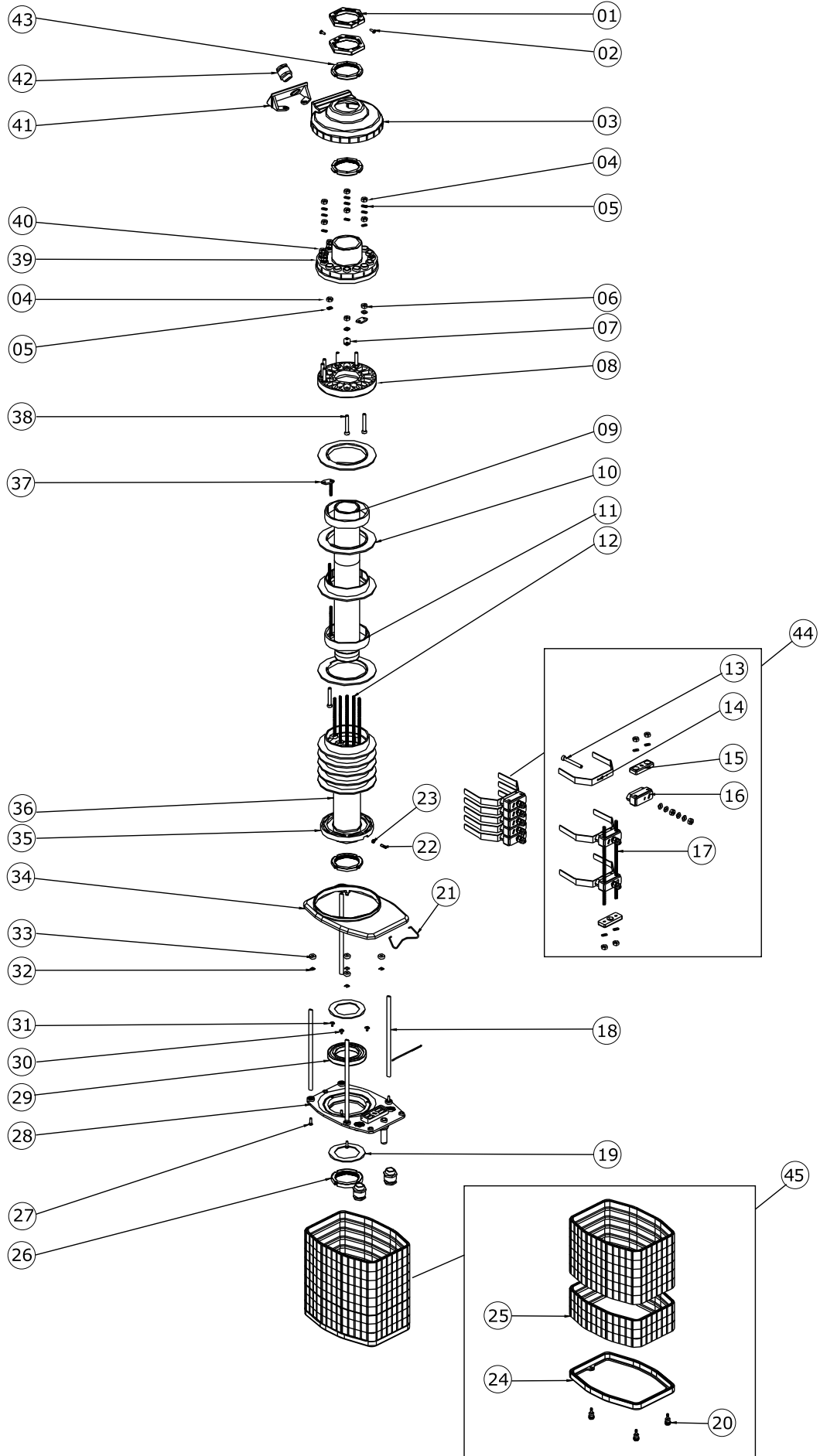
Via Garibaldi 29/31 - 23885 Calco (LC) - Italy

Registered Office - via San Vigilio 2 - 23887 Olgiate Molgora (LC) - Italy

Tel. +39 0399911011 - Fax +39 0399910445 - E-mail: info@terworld.com

www.terworld.com

30072013-02





КОМПОНЕНТЫ






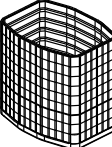
ЩЕТКИ И КОЛЬЦА

НОМЕР	РИСУНОК	ОПИСАНИЕ	КОД
11		Кольцо Ø 92мм (латунь)	PRSL4015PE
14		Щетка (фосфористая бронза)	PRSL4018PI
44		Щёткодержатель со щётками	Коды по запросу

КАБЕЛЬНЫЕ ЗАЖИМЫ

НОМЕР	РИСУНОК	ОПИСАНИЕ	КОД
42		Кабельный зажим M20	PRPS1075PE
		Кабельный зажим M25	PRPS1076PE
41		Кронштейн кабельного зажима	PRSL9066PI

ДОПОЛНИТЕЛЬНОЕ ОБОРУДОВАНИЕ

НОМЕР	РИСУНОК	ОПИСАНИЕ	КОД
01		Гайка	PRSL4010PE
03		Крышка	PRSL5680PI
28		Нижняя пластина с держателем подшипника	PRSL5690PI
34		Верхняя пластина	PRSL5685PI
43		Кольцо с шагом 1,5	PRSL4001PE
45		Защита	Коды по запросу

Изделия и их характеристики, описанные в данной брошюре, могут быть изменены без предварительного уведомления. Данное описание, ни при каких обстоятельствах, не может быть договорным.



TER Tecno Elettrica Ravasi srl

Via Garibaldi 29/31 - 23885 Calco (LC) - Italy

Registered Office - via San Vigilio 2 - 23887 Olgiate Molgora (LC) - Italy

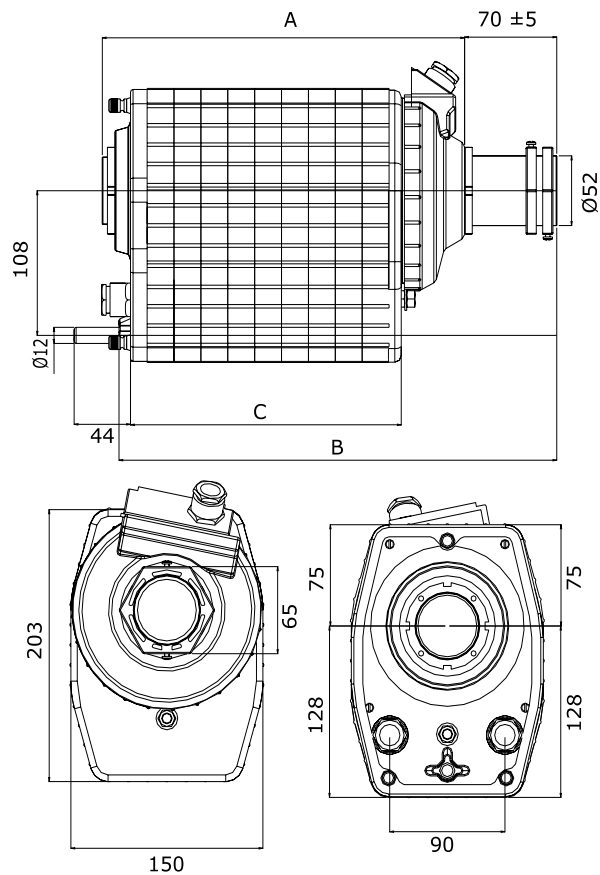
Tel. +39 0399911011 - Fax +39 0399910445 - E-mail: info@terworld.com

www.terworld.com

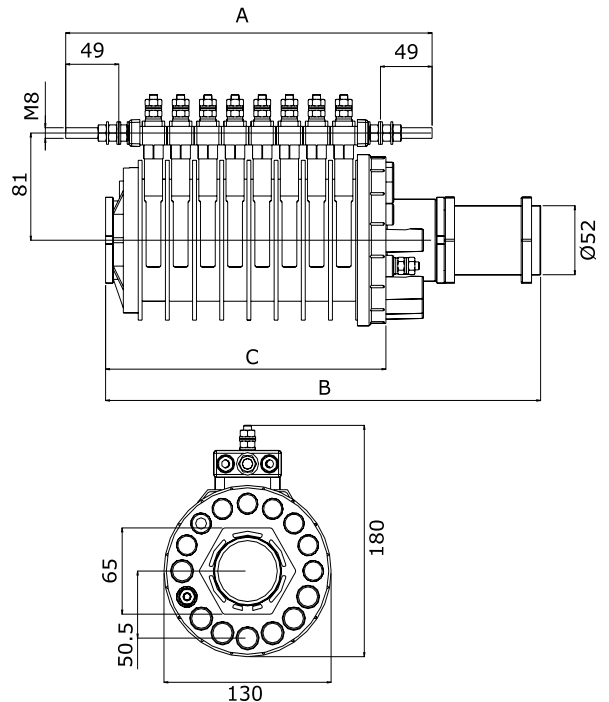
02082013-04

ГАБАРИТНЫЕ РАЗМЕРЫ

С защитой



Без защиты



С ЗАЩИТОЙ

N° КОЛЕЦ 50A	КОД	РАЗМЕРЫ (ММ)		
		A	B	C
3	PF2203P001	174	249	106
4	PF2204P001	195	270	127
5	PF2205P001	216	291	148
6	PF2206P001	237	312	169
7	PF2207P001	258	333	190
8	PF2208P001	279	354	211
9	PF2209P003	300	375	232
10	PF2210P001	321	396	253
11	PF2211P002	342	417	274
12	PF2212P001	363	438	295
13	PF2213P001	384	459	316
14	PF2214P001	405	480	337
15	PF2215P001	426	501	358
16	PF2216P001	447	522	379

Макс. No. колец: 16

БЕЗ ЗАЩИТЫ

N° КОЛЕЦ 50A	КОД	РАЗМЕРЫ (ММ)		
		A	B	C
3	PF2203N001	200	220	106
4	PF2204N001	221	235	127
5	PF2205N001	242	235	148
6	PF2206N001	263	375	169
7	PF2207N001	284	290	190
8	PF2208N001	305	340	211
9	PF2209N001	326	340	232
10	PF2210N001	347	355	253
11	PF2211N001	368	385	274
12	PF2212N002	389	405	295
13	PF2213N001	410	420	316
14	PF2214N002	431	450	337
15	PF2215N001	452	565	358
16	PF2216N002	473	485	379

Макс. No. колец: 16

Токоcъёмное контактное кольцо представляет собой электромеханическое устройство для низковольтных цепей управления (EN 60947-1, EN 60947-5-1) для использования как электрооборудование машин (EN 60204-1) в соответствии с основными рекупизитами директивы низковольтного оборудования 2006/95/CE и директивы машинного оборудования 2006/42/CE.

Токоcъёмник предназначен для использования в промышленности даже в очень суровых климатических условиях (рабочая температура от -25°C до +70°C, а также подходит для использования в тропическом климате). Оборудование не подходит для использования в потенциально взрывоопасных средах, в присутствии коррозионных агентов или высоким процентом хлорида натрия (солёный туман). Взаимодействие с маслом, кислотами или растворителями может повредить оборудование.

Мы рекомендуем очищать кольца токоcъёмника во время техобслуживания для удаления пыли, как правило, металлической. Регулярную чистку следует проводить в зависимости от использования устройства (количества рабочих часов в день, скорости вращения). Очищайте кольца после примерно 250 часов работы.

Установка токоcъёмника с кожухом

- Открутите два крепёжных стопорных кольца (01)* и снимите стопорное кольцо (43), закрывающее крышку, снимите защитную крышку (03), вставьте подвижный соединительный провод в соединительный зажим (42).
- Закрепите провода, начиная с провода заземления и продолжая по часовой стрелке (смотря на клеммы спереди). После завершения подключения клемм, установите крышку (03) и затяните стопорное кольцо (43), а также соединительные зажимы (42) вручную.
- ПРИМЕЧАНИЕ. Затягивайте стопорное кольцо (43) вручную для того, чтобы не повредить изолирующую крышку.
- Открутите четыре нажимных винта (20) и снимите кожух(и) (25), вставьте провод в соединительный зажим (40), приступите к подключению щёток по отдельности, заботясь о том, чтобы не оставлять оголённых проводов в секциях или в контакте с механической частью устройства.
- Поверните ротор вручную и убедитесь, что щётки (14) прилегают к кольцам (11), и провода не мешают движению механических деталей.
- Установите кожух (25) на место и затяните нажимные винты (20), затяните соединительные зажимы.
- Закрепите ротор (или подвижную часть) на цилиндрической структуре (максимальный диаметр 52,5 мм) с использованием двух шестигранных штифтов (01), после корректировки правильного положения затяните крепёжные винты (02).
- Закрепите неподвижную часть направляющим штифтом к нижней панели (28)
- ПРИМЕЧАНИЕ. Степень защиты устройства IP22, поэтому вы должны обеспечить электрическую изоляцию устройства во время установки и проведения технического обслуживания.
- Мы рекомендуем аккуратно осуществлять проводку, избегая перегибов проводов и изолируя их внутри устройства. По окончании установки убедитесь, что провода НЕ мешают движущимся частям оборудования. Несоблюдение этих инструкций может поставить под угрозу правильную работу изделия.
- После завершения установки убедитесь, что система нормально функционирует.

Установка токоcъёмника без кожуха

- Механически закрепите ротор, используя два крепёжных стопорных кольца (01), закрепите направляющий штифт относительно движущейся части.
- Продолжайте подключение проводов к клеммам, начиная с провода заземления и продолжая по часовой стрелке (если смотреть от передней части крышки).
- ПРИМЕЧАНИЕ. Степень защиты устройства IP22, поэтому вы должны обеспечить электрическую изоляцию устройства во время установки и проведения технического обслуживания.
- Мы рекомендуем аккуратно осуществлять проводку, избегая перегибов проводов и изолируя их внутри устройства. По окончании установки убедитесь, что провода НЕ мешают движущимся частям оборудования. Несоблюдение этих инструкций может поставить под угрозу правильную работу изделия.
- После завершения установки убедитесь, что система нормально функционирует.

Техническое обслуживание

- ПРИМЕЧАНИЕ: степень защиты устройства IP22, поэтому вы должны обеспечить электрическую изоляцию устройства во время установки и проведения технического обслуживания, а также удостовериться, что движущиеся части оборудования мешают и не имеют контакта с частями токоcъёмника.
- После каждых 250 часов работы устройство должно быть осмотрено и проверено следующим образом.
 - Отсоедините токоcъёмник от механических креплений, открутите четыре крепёжных винта (20) от кожуха (27) и снимите кожух(и).
 - Продайте устройство струей сжатого воздуха, чтобы удалить загрязнения вследствие износа, проверьте износ щёток (14) и колец (10). Если одна или несколько щёток выглядят изношенными и/или повреждёнными, замените их следующим образом: ослабьте соединительные зажимы на нижней панели (28), заставляя провода провисать, ослабьте 2 пружины (21) и удалите весь блок щёток, заменяя любые щётки не пригодные для использования.
 - ПРИМЕЧАНИЕ. По возможности замените сразу все щётки. Если одно или несколько колец сильно изношены, замените изделие.
 - ПРИМЕЧАНИЕ. На кольца и щётки не должна быть нанесена смазка.
 - Установите блок щёток на место, закрепив его с помощью двух пружин (21), убедившись, что он надёжно зафиксирован, и что вибрации и удары не смогут его ослабить.
 - Убедитесь в том, что клеммы туго затянуты и провода не имеют оголённых частей.
 - Отрегулируйте подшипники (29): убедитесь, что подшипник не повреждён и позволяет ротору свободно поворачиваться. Если устройство при работе издаёт большой шум, осмотрите подшипник. Один раз в год смазывайте подшипник специальной смазкой для подшипников качения, такой как Arganol или смазке на литевой основе, заботясь о том, чтобы смазка проникала между шариками. Не используйте слишком много смазки для того, чтобы предотвратить скопление смазки на кольцах и щётках устройства.
 - Установите кожух (25) на место и закрепите его четырьмя винтами (20).
 - Ослабьте соединительные зажимы (42) на крышке (03) и открутите стопорное кольцо (43), поднимите крышку (03) и удостоверьтесь, что клеммы надёжно закреплены и провода подключены правильно. Установите крышку (03), затяните стопорное кольцо (43) вручную и затяните соединительные зажимы (42).
 - ПРИМЕЧАНИЕ. Затягивайте стопорное кольцо (03) вручную для того, чтобы не повредить изолирующую крышку.
 - Механически закрепите токоcъёмник на подвижных и неподвижных концах.

Любая замена деталей токоcъёмника может привести к потере данных шильдика, идентификации устройства и сделать гарантию недействительной. В случае замены любых деталей, используйте только оригинальные запасные детали.

Компания TER не несёт ответственности за повреждения, вызванные неправильным использованием устройства и установкой, которая не была произведена правильно.

*Пожалуйста, обратитесь к подробному чертежу в каталоге.

